

SURİYE'Yİ YENİDEN KURMAK

OCAK 2019



DR. AHMET EMİN DAĞ
FİRAS KAHVECİ



الائتلاف الوطني لقوى
الثورة و المعارضة السورية
Suriye Muhalif ve Devrimci
Güçler Ulusal Koalisyonu



İNSAMER
İHH İNSANI VE SOSYAL ARAŞTIRMALAR MERKEZİ
IHH HUMANITARIAN AND SOCIAL RESEARCH CENTER
مركز البحوث الإنسانية و الإجتماعية



İNSAMER

İHH İNSANI VE SOSYAL ARAŞTIRMALAR MERKEZİ
İHH HUMANITARIAN AND SOCIAL RESEARCH CENTER
مركز البحوث الإنسانية و الاجتماعية

Ocak 2019

Hazırlayan:

Dr. Ahmet Emin Dağ, Firas Kahveci

Yayına Hazırlık:

İHH İnsani ve Sosyal Araştırmalar Merkezi

Karagömrük Mh. Kaleboyu Cd. Muhtar Muhittin Sk. No. 6

PK.34091 Fatih/İstanbul - TÜRKİYE

Telefon: +90 212 631 21 21 | Faks: +90 212 621 70 51

www.insamer.com | info@insamer.com.tr

Bu yazının içeriği ile ilgili bütün sorumluluk müelliflerine aittir.

©İNSAMER 2019

Bu yayının bütün hakları mahfuzdur. İNSAMER'in izni olmaksızın yayının metni herhangi bir formda yayımlanamaz, kopyalanamaz, çoğaltılamaz ve dağıtımı yapılamaz. Kaynak gösterilerek alıntı yapılabilir.

İNSAMER, İHH İnsani Yardım Vakfı'nın araştırma merkezidir.



İHH
İNSANI YARDIM VAKFI



الائتلاف الوطني لقوى
الثورة و المعارضة السورية
Suriye Muhalif ve Devrimci
Küçler Ulusal Koalisyonu



İÇİNDEKİLER

- 01 Giriş**
Toplumsal Yıkım
Maddi Yıkım
- 08 İmar Sürecinin Değişmezleri
Yeniden İmar Sürecinde Aşamalar**
Koordinasyon
Planlama
Finansman
Uygulama
Denetleme
- 15 Yeniden İmar Sürecini Bekleyen Riskler
Sosyal Restorasyon ve Toplumsal İlişkileri
Yeniden Kurmak**
Çocuklar
Gençler
Kadınlar
Yaşlılar
İşsizler
- 22 Siyaseti Yeniden İnşa Etmek**
Anayasa ve Kanunlar
Devlet Kurumları ve Bürokrasi
Ekonomi
Sağlık
Eğitim
Sanayi
Tarım
Turizm
Sivil Toplum
Sosyal Güvenlik Fonu
- 25 Sonuç**

Giriş

Suriye’de 2011 yılı ortalarından bu yana devam eden iç savaş, geride büyük bir yıkım bırakmıştır. Ülkenin sadece bugününü değil, geleceğini de çalan savaşın insani ve maddi bilançosu tek başına Suriye’nin altından kalkabileceği aşamayı çoktan geçmiş durumdadır.

Başlarda rejimle muhalifler arasındaki çekişme dinamiklerine dayanan savaş, zaman içinde bölgesel ve küresel güçlerin kontrolüne geçmiştir. Bu durumun ise iki önemli sonucu olmuştur: Birincisi, iç savaşı yerel aktörlerin kontrolünden çıkardığı için nihai anlamda barışı getirecek kararlar da bölgesel ve küresel güçlerin insafına kalmıştır. Bu nedenle Suriyeli aktörlerin kendi ülkelerinin kaderi üzerinde söyleyecekleri sözün ağırlığı azalmıştır. İkincisi ise, bölgesel ve küresel güçlerin artan etkisi savaşın süresini uzatmış, söz konusu güçler beşeri anlamda herhangi bir bedel ödemedikleri için de bu durum savaşın yıkıcılığını artıran bir rol oynamıştır.

Savaşın bundan sonraki aşaması, bir yanda kazanımlarını muhafaza etmeye çalışan Suriyeli aktörlerin varoluş mücadelesine dönüşürken, diğer yanda bölgesel ve küresel güçlerin mevzi savaşlarına göre şekillenmektedir. Sahada sıcak çatışmalar sürerken Cenevre, Astana, Soçi ve Riyad kentleri ile adı öne çıkan bazı barış süreçleri gündeme gelmiştir. Her birinin farklı motivasyonları ve lokomotif güçleri bulunsa da hâlihazırda tüm tarafların üze-

İnsani Yıkımın Boyutları			
Ölü sayısı	750.000-1 milyon	Yetim sayısı	1 milyon
Sakat ve yaralı sayısı (yaklaşık)	500.000	Kayıp sayısı	56.900
Mülteci ve IDP sayısı	11 milyon	İhtiyaç içindeki nüfus	15 milyon

rinde ittifak ettiği girişim, Cenevre'de yürütülen pazarlıklardır. Bu pazarlıkların bir boyutunu sıcak çatışmayı bitirmek oluştursa da diğer boyutunu ülkenin yeniden imarı ve normalleşmesi oluşturmaktadır. Ülkenin yaşadığı yıkımın tespiti ve bu yıkımın onarımı konusunda tüm aktörlerin farklı görüşleri ve planları bulunmaktadır. Bu çalışma, Suriye halkının sağlıklı bir yeniden inşa süreci geçirmesi için sivil toplumun bakış açısını ortaya koymayı hedeflemektedir.

Yeniden inşa sürecinin temel unsurlarını belirleyebilmek için ülkedeki yıkımın boyutlarını ve niteliğini anlamak önemlidir. Bu yönüyle Suriye'deki mevcut yıkımın toplumsal ve maddi iki boyutu bulunmaktadır.

Toplumsal Yıkım

2011 yılı ortalarından itibaren süren savaşta, çeşitli kaynakların aktardığına göre 750.000-1 milyon arasında insan hayatını kaybetmiş, yüz binlercesi yaralanmış, milyonlarcası da mülteci durumuna düşmüştür. Toplumun kalanı ise yitirdiği sevdiklerinin acısıyla büyük bir travma yaşamaktadır. Bazı aileler tamamen yok olurken bazıları parçalanmış, yüz binlerce çocuk yetim ve öksüz kalmıştır. Toplumsal çöküşün bir diğer boyutu ise, Suriye sosyolojisinin parçalanması ile ortaya çıkmıştır. Suriye toplumunda savaş öncesinde yatay düzeyde etnik ve dinî farklılıklara dayalı, dikey düzeyde ise sosyoekonomik farklılıklara dayalı bir

bölünmüşlük söz konusuydu.

Savaş öncesi nüfusu 23 milyona yaklaşan ülkenin büyük çoğunluğu (%80) Sünni Araplardan oluşmaktadır. Nüfusun %13'lük bölümü heterodoks inançlara sahip gruplardan meydana gelirken %7'lik bölümü ise Hristiyan Araplardan teşekkül etmektedir. Bu farklılığa bir de etnik çeşitlilik eklenince, Suriye'nin karmaşık etnik ve dinî yapısı tek bir ülkenin sınırları içinde ama farklı aidiyetlerden beslenen karmaşık bir toplumsal sistem meydana getirmiştir. Hâlihazırda devam eden savaş, tüm bu ayrılıkları birer çatışma unsuruna dönüştürmekle kalmamış, toplumu birbirinden nefret eden ve militanlaşmış gruplara bölmüştür. Geline nokta sıcak çatışmanın bitmesi artık tek başına ülkedeki bu toplumsal bölünmüşlüğü ve zıtlıkları ortadan kaldırmaya yetmeyecektir. Bu nedenle yeniden inşa sürecinde toplumun parçalarını tekrar bir arada yaşamaya ikna edecek kapsamlı sosyal restorasyon projelerinin hayata geçirilmesi gerekecektir.

Maddi Yıkım

İç savaş, ülkenin özellikle belli kesimlerinde altyapıyla birlikte ekonomik, tarımsal ve üretime dayalı maddi varlıkların önemli bir bölümünü yok etmiştir. Yıkımın en fazla olduğu bölgeler, ülkenin kuzeyinde, muhaliflerin savaşın başından itibaren üstünlük

İnsani Yıkımın Boyutları

Kentlerde yıkım	Halep %58, Humus %20, Hama %13, İdlip%6
Yıkılan ev sayısı	250.000
Yıkılan KOBİ sayısı	538.000
İşsizlik	%50'den fazla
Yaklaşık zarar	300 milyar dolar
Yeniden inşa için gereken meblağ	350 milyar dolar

sağladığı sanayi şehirleridir. Bu kentlerdeki yıkım, savaşın şiddetine bağlı olarak farklı boyutlarda gerçekleşmiştir. Bu bağlamda en büyük yıkımın yaşandığı Halep'te kentin yarısından fazlası (%58'i) yerle bir olmuştur. Buranın ardından sırasıyla Humus'ta %20, Hama'da %13, İdlip'te %6 düzeyinde bir yıkım olduğu tahmin edilmektedir. Güneyde ise örneğin yaklaşık 450.000 sivilin ikamet ettiği Dera ve çevre bölgesinde, altyapıdaki hasarın oranının yaklaşık %25 seviyelerinde olduğu bildirilmektedir. Başka bir deyişle, yaklaşık 100.000 sivilin yaşadığı en az 15.000 ev ve bunların altyapısı ciddi zarar görmüştür. Halep gibi illerde bu rakam 50.000'i aşmaktadır. Böylece, 14 büyük vilayet birlikte değerlendirildiğinde, Suriye kentlerindeki yıkımın boyutu 200.000-250.000 ev ve tesis olarak tahmin edilmektedir.

Suriye'de yıkımın tek adresi yerleşim yerleri değildir. Savaş sürecinde ülkenin ekonomik tesisleri de büyük hasar görmüştür. Suriye ekonomisi genellikle orta ve küçük ölçekli işletmelere dayalı olduğundan, savaştan en büyük zararı bu tür işletmeler görmüştür. 5 milyondan fazla insanın geçimini sağladığı 538.000 KOBİ ya tamamen ya da büyük

oranda yıkılmıştır. Ülke nüfusunun önemli bir bölümünü istihdam eden bu işletmelerin yok olması, sadece insanların geçimlerini zorlaştırmakla kalmamış işsizliği de arttırmıştır. Bugün Suriye'deki işsizlik oranının %50'lerin üzerinde olduğu tahmin edilmektedir.

Suriye ekonomisi savaş nedeniyle 2018 rakamlarına göre yaklaşık 300 milyar dolar kaybetmiştir. Ülkedeki şiddet devam ettiği sürece, bu rakamın daha da artacağına şüphe yoktur. Altyapı ve farklı sektörlerin maruz kaldığı kayıplardan çok daha önemlisi, savaştan sonra ihtiyaç duyulacak insan sermayesinin de büyük ölçüde yitirilmiş olmasıdır. Suriye halkının neredeyse yarısı yaşadığı yeri terk etmek zorunda kaldığından, onların terk ettiği bölgelerde hayatın yeniden eski haline dönmesi ciddi bir sorun teşkil etmektedir.

Suriye'de öne çıkan maddi kayıplar:

- ❖ Kamu gelirlerindeki düşüşe bağlı olarak devlet bütçesinde küçülme ve oluşan büyük cari açık
- ❖ Gençler arasında başta olmak üzere ülkedeki işsizlik oranlarının rekor seviyelere yükselmesi
- ❖ Yol, köprü, havalimanı, konut, hastane, okul ve diğer altyapı tesislerinin büyük hasar görmesi
- ❖ İnsan sermayesinin tükenmesi ve çok sayıda bilim insanı, sanatçı ve akademisyenin ülkeden ayrılması
- ❖ Sermayenin büyük bir bölümünün yurt dışına kaçması, millî rezervin azalması ve enflasyonun ciddi şekilde artması
- ❖ Üretim faaliyetlerinin sınırlandırılmasına paralel olarak ekonomik ve sosyal ağların yok olması ve tedarik zincirlerinin kırılması

İmar Sürecinin Değişmezleri

Yıkımın farklı boyutları göz önüne alındığında, Suriye'nin yeniden imarında toplumsal ve maddi yönlerin birlikte değerlendirilmesi kaçınılmazdır. Yani ülke bir yandan maddi altyapı olanakları itibarıyla onarılırken bir yandan da toplumu yeniden bir araya getirecek sosyal inşa projelerinin yürütülmesi gerekecektir.

Yeniden imar projesi, yalnızca bir altyapı yenileme işi veya inşaat çalışması değil, özellikle geçiş sürecinde “adaleti sağlamak”, “barışı sağlamlaştırmak” ve “istikrarı temin etmek” için en önemli araçlardan biri olarak görülmelidir. Bu yönüyle ülkenin yeniden imarı ve bu imara yönelik planlamalar, barışa ulaşmak için bir araç olarak ele alınmalıdır. Suriye'nin yeniden imarı konusu, tüm halkı ilgilendiren hayati bir mesele olduğundan, bu süreç çatışan grupların birbirlerine karşı zafer ya da dokunulmazlık elde etmek için kullanacakları bir araç olarak görülmemelidir. Dolayısıyla ülkenin yeniden imarı sürecinde aktif rol oynayacak tarafların asıl odaklanmaları gereken unsurlar; sosyal adaleti tesis etmek, istikrarın sağlanmasına katkı sağlamak ve yeni toplumsal çatışmaların fitilini ateşleyebilecek her türlü anlaşmazlığı engellemeye çalışmak olmalıdır.

Yeniden imar süreci, devleti geliştirmek ve yatırımları ülkeye çekmek için bir araç olduğundan, kısa vadeli planlamalardan ziyade uzun vadeli planlamalar yapılması gerekmektedir. Bu süreç sonunda Suriyelilerin hedeflerini gerçekleştirmek ve ülkelerini ilerletmek için büyük fedakârlıklarla ortaya koyacakları çabalarının karşılığını

alabilmeleri, stratejik bir plana göre tesis edilecek gelişmiş bir altyapının kurulmasını gerekli kılmaktadır.

Öte yandan yeniden imar süreci, toplumu bir sonraki aşamaya hazırlamak için de önemli bir araç olacaktır. Her bir adımında toplumla birlikte hareket edilmesi büyük önem arz eden yeniden imarın aşamaları, en genel hatları ile şu şekilde sıralanabilir:

- ✦ Hasarın boyutlarını tespit etme
- ✦ Çözümleri ortaya koyma
- ✦ Hasarı ortadan kaldırma
- ✦ Yenisini kurma

Burada, bir sonraki aşamaya ayak uydurmak için insan kaynaklarının ve kapasitesinin geliştirilmesi, sonraki aşamanın toplumun ihtiyaçlarına uygun olarak belirlenmesi gereklidir. Bu süreçte savaş gazilerine de hak ettikleri değer verilmesi ve topluma yük olmaları yerine enerjilerinin değerlendirilerek kalkınmada rol oynamaları sağlanmalıdır. Bunlar dışında kadınların da toplumun yeniden inşa sürecine aktif katılımı büyük önem arz etmektedir.

Toplumsal kalkınmada evsizlerin, yetim çocukların ve diğer dezavantajlı grupların öncelikleri gözetilmeli; yerinden edilenlerin durumu göz önünde bulundurularak hakları güvence altına alınmalıdır. Bu noktada en ciddi anlaşmazlık konularından biri, şüphesiz mezhebî ya da etnik sebeplerle yerinden edilmiş olanların eski yerlerine dönüşü sırasında yaşanacaktır ki, bu sıkıntıların aşılması, toplumsal barışın sağlanması sürecinde kritik önem arz etmektedir.

Bütün bunların ötesinde ülkede hızla düzenlenmesi gereken en önemli alan eğitimidir.

Zira savaş sonrası dönemde ülkenin yükünü taşıyacak sağlıklı bir kuşağın yetişmesi ancak bu yolla mümkün olacaktır. Savaşların yol açtığı en büyük zararlardan biri, geride eğitimden yoksun nesiller bırakmasıdır. Geleceği ellerinden alınan bu gençler, toplumun sorunlarına çözüm üretmek bir yana topluma yük teşkil edeceklerdir. Bu nedenle yeniden imar sürecinde bu kesim özel olarak ele alınmalı, kucaklanmalı, geleceklerini planlamaları konusunda destek olunmalıdır.

Yeniden inşa sürecinin vizyonu; sosyal dokuyu restore etmek, sosyal adaletsizliğin nedenlerini ortadan kaldırmak, ekonomik kazanımların faydalarını mümkün olan en geniş kesime yaymak, güçlü altyapısı olan modern ve gelişmiş şehirler inşa etmek, toplumsal gelişmeyi ve kalkınmayı destekleyen bir devlet yapısının kurulumudur.

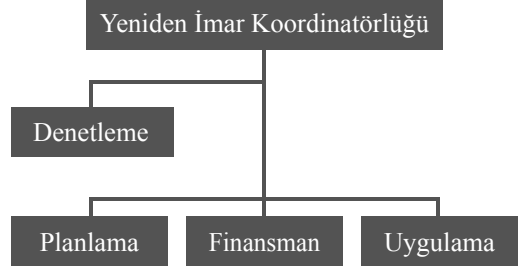
Suriye'yi iç savaşa sürükleyen en temel sıkıntılardan birinin sosyal adaletsizliği besleyen çarpık devlet yapısı olduğu unutulmadan, yeni sistemin inşasında daha katılımcı bir yapı oluşturulmalıdır. Bunun için de gerek anayasasının hazırlanması gerekse devlet kurumlarının yeniden inşası gibi süreçlerde toplumun hiçbir kesimi dışarıda bırakılmamalıdır.

Yeniden İmar Sürecinde Aşamalar

Koordinasyon

Koordinasyon, yeniden imar sürecinin kuşkusuz en önemli ayağını temsil etmektedir. Ülkenin yeniden imarında ve toplumsal barışın sağlanmasında koordinasyon işi tam yet-

ki verilmiş ehliyetli kişilerce yürütülmelidir. Dağınık ve birbirinden kopuk parçaları bir uyum içinde işletecek tek bir koordinatör, hızlı ilerleme için kilit rol oynayacaktır.



Koordinasyonun sağlanması adına kurulacak beş temel alt komite tüm sürecin işletilmesinde önemli görevler icra edecektir. Bu alt komiteler bir üst koordinatöre bağlı olarak çalışacak teknik ekiplerden oluşacaktır:

- **Yeniden İmar Komitesi:** Tüm ülkenin yeniden imarından sorumlu olacak birimdir. Maddi imar ile toplumsal yeniden inşa süreçlerini birlikte yürütecek iki farklı komiteden oluşabilir. Bu komite, orkestra şefi gibi tüm aktörlerin birbiriyle uyumunu yürütecektir.
- **Planlama Komitesi:** İki aşamalı bir görevi olacaktır: Birincisi ülkenin yeniden imarına ilişkin makro planların yapılmasını koordine etmek, ikincisi de bu planların mikro düzeydeki projelere dönüşmesini sağlamaktır.
- **Uygulama ve Sosyal Adalet Komitesi:** Onaylanmış projelerin sahada gerçekleştirilmesi işini yürütüp, bir anlamda icra kurulu gibi çalışacaktır.
- **Denetleme ve Sayıştay Komitesi:** Yeniden imar projelerinin uygulanmasına ilişkin esasları, varsa bunlara ilişkin sözleşme mekanizmalarını takip

edecek birimdir. Bir yandan usule ve şekle ilişkin denetlemeleri yaparken bir yandan da bitmiş projelerin teknik denetimlerini yürütecektir.

✎ **Halk Memnuniyeti Komiteleri:** Gerek altyapı projeleri gerekse toplumsal projeler olsun, gerçekleştirilen projelerin sosyal çıktılarını ölçülecektir. Yerel meclislerle iş birliği yaparak bu bölgelerde uygulanacak büyük projelerin artıları ve eksileri hakkında bilgilendirmeden sorumlu olacaktır. Bu komiteler, dünyanın dört bir yanına dağılmış olan sığınmacıların geri dönüşünü, projelerin bitirilme hızına göre düzenleyecektir.

Planlama

Planlama aşaması farklı aktörlerin ortak gayretleri ile toplanacak verilere göre yapılacak kısa, orta ve uzun vadeli yeniden inşa aşamalarını ifade etmektedir. Geçmiş yıllarda oluşmuş mühendislik odalarından temsilciler, ekonomistler, valiler, sponsor temsilcileri, Geçici Hükümet temsilcileri ve halk memnuniyeti komiteleri gibi çok farklı teknik ve sosyal temsilciden oluşacak olan bu komite, yeniden imar sürecinin planlanmasını yürütecektir.

Yeniden imar, sadece teknik bir mühendislik işi olarak değil, bilakis tüm toplumun geleceğini inşa edecek bir çalışma olarak düşünülmelidir. Böyle olunca teknik planlamalar için çalışacak ekiple sosyal inşa planlamaları için çalışacak ekibin uyumu büyük önem taşımaktadır. Planlamada ikinci önemli unsur, ülkenin potansiyeline uygun kısa, orta ve uzun vadeli hedefler konulurken, bu hedeflerin hayali ve ülke gerçeğinden uzak olmayıp somut verilere dayanması zorunluluğudur. Planlamada üçüncü unsur,

konulacak hedeflerin hangi maddi ve beşeri imkânlarla gerçekleştirileceğine dair kaynakların sıralanmasıdır. Planlama demek, sadece karşılanması gereken ülke ihtiyaçlarını sıralayıp bunları takvime bağlamak değildir. İç savaş sürecinde tamamen veya kısmen yıkılmış yahut sadece tadilat gerektiren yapılar tespit edilip bunlar için gereken tüm unsurların ortaya konulması ayrıca önemlidir. Planlamanın kuşkusuz farklı alt birimleri olmakla birlikte tek bir koordinatör ve onun yardımcıları eşliğinde yürütülmesi, sorunların çözülüp ihtiyacın karşılanması için bütüncül bir bakış yaklaşımını kolaylaştıracaktır.

Sosyal projelerin planlanması da benzer şekilde yürütülmelidir. Ülkenin farklı bölgelerinde yaşamakta olan halkın ve savaş sonrası o bölgelere dönecek olanların karşılaşacağı sorunlara ilişkin yerel çözüm planlamaları yapılmalıdır. Zira Halep kırsalı için yapılacak olan toplumsal bir proje, Dera ili için geçerli olmayabilir. Dolayısıyla yerel toplumsal gerçeklere dayalı planlamalar yapılması önem arz etmektedir.

Finansman

Suriye'nin yeniden imarında aşılması gereken en önemli sıkıntı finansmanla ilgilidir. Bazı kentlerin neredeyse yarısının yıkıldığı dikkate alındığında, ülke için milyarlarca doları bulan bir yükün söz konusu olduğu görülmektedir. Bugün için iç savaş sürecinde ülkenin yıkılan altyapısının boyutlarına ilişkin bütüncül bir rapor ortaya konulmadığından, mevcut yıkımın yeniden inşası için gereken finansmanın ne kadar olacağını kesin hatları ile ortaya koymak mümkün olamamaktadır. Şu ana kadar yapılan tüm çalışmalar, değişik saha verilerinin genelleştirilmesi ile elde edilen rakamlara

dayandığından ortaya birbirinde çok farklı sonuçlar çıkmaktadır.

Yeniden imar için ayrılan finansman ile bir yandan dev altyapı projelerinin bir yandan da ülkede hayatın normale dönüşüne kadar yapılacak sosyal yardımların karşılanması gerekmektedir. Ülkede yüz binlerce insanın evsiz ve işsiz olduğu düşünülürken, savaşın bitişi ve devasa projelerin hayata geçirilmesi, halkın günlük yaşamında hızlı bir normalleşme olacağı anlamına gelmemektedir. Bunun için ihtiyaç sahiplerine belirli bir süre ve belirli bir oranda destek verilmesi konusu ciddi olarak planlanmalıdır.

Yeniden imar konusunun bir diğer boyutu, ekonominin doğal seyrine kavuşturulması ile ilgilidir. Zira altyapı projelerinin hayata geçirilmesi tek başına ülke ekonomisinin düze çıkması anlamına gelmemektedir. Ekonomik hayatın canlanması için teşvik uygulamaları konusunda tatmin edici bir fona ihtiyaç duyulacağı çok açıktır.

Yeniden imarın finansmanı için üç önemli kaynak öne çıkmaktadır:

Devlet kaynakları: Suriye her ne kadar yıkıcı bir savaştan çıkmış olsa da kendi finansal imkânları belirli bir oranda projelerin finansmanı için en önemli kaynağı oluşturacaktır. Her yıl ülke bütçesinden ayrılacak fon ile imar için gerekli kaynağın bir bölümünün oluşturulması mümkündür. Zira ulusal ekonomik potansiyele güvenmek ve dış kaynakları ve borçlanmayı en aza indirmek bir ülke için en büyük kazançtır. Devletin kamu gelirlerinden yapılan yatırım harcamalarındaki miktar bu konuda önemli bir göstergedir. Eldeki veriler Suriye için bu rakamın 2016 yılında yaklaşık 2,6 milyar dolara eşdeğer olduğunu göster-

mektedir. Yatırım harcamaları için tahsis edilen miktar, toplam kamu harcamalarının yaklaşık %25'ini oluşturmaktadır. Suriyeli ekonomistlere göre, ülke kendi öz kaynaklarından 8-13 milyar dolar arasında toplam yatırım harcaması çıkarabilecektir.

Suriye bütçesinin son yıllarda büyük ölçüde petrol gelirlerine bağlı olduğu görülmektedir. Bu gelirler, 1990-2010 yılları arasında Suriye'deki toplam kamu gelirlerinin %50'sini oluşturmuştur. 2011 yılının ortalarında başlayan krizden önce ülkenin petrol ihracatı toplam ihracatının %65'ini, gayrisafi yurt içi hasılanın (GSYH) ise yaklaşık %25'ini kapsıyordu. Kriz başladıktan sonra, daha önce günlük yaklaşık 400.000 varil olan petrol üretimi, olayların şiddetlendiği dönemlerde günlük 10.000 varile kadar düşmüştür.

Yeniden imar için gerekli fonun bulunmasında devletin vergi sisteminden de istifade edilebilir. Vergi tahsilatının seviyesini ve verimliliğini arttırmak, vergi gelirlerinin toplam kamu gelirlerine katkısını çoğaltmak ve vergi kaçakçılığını azaltmak, vergi sistemini güçlendirecektir. Yapılan çalışmalara göre, Suriye'deki kayıp vergi miktarı 200 milyar Suriye lirası (yaklaşık 374 milyon dolar) olarak tahmin edilmektedir.

Hükümetin iç finansman kaynakları arasında başvurabileceği bir diğer yol ise, iç borçlanmadır. Suriye bankaları aracılığıyla kişiler, kurumlar ve şirketlerin yararlanabileceği hazine bono ve tahvilleri çıkarılabilir. Maliye Bakanlığı, Suriye Merkez Bankası ile koordineli çalışarak toplanması gereken meblağı ve uygulanacak borçlanma oranlarını belirleyebilir ve elde edilecek kaynakla yeniden imar projelerinin finansmanı planlanabilir. Kriz öncesi koşullar oluştu-

bulduğunda, bu yolla toplamda 25 milyar dolara ulaşan bir finansman sağlanması mümkün olabilir.

Diğer ülke ve banka fonları: Bu kaynağın temel unsurları dış borçlanma, yabancı yatırımlar ve yurt dışındaki gurbetçi Suriyelilerin mal varlıklarıdır. Bunların yanı sıra başta bölge ülkeleri olmak üzere, uluslararası çevrelerden ve finans kuruluşlarından bulunacak fonlar da yeniden imarın önemli kaynaklarından birini oluşturacaktır. Burada ülke geleceğini ipotek altına alacak en ciddi sıkıntı ise, bu finansmanın maliyeti ile ilgilidir. Yani bugün kullanılacak kredilerin, yarın ülke ekonomisi üzerinde büyük bir faiz yükü oluşturma riski ciddi bir açmazdır.

Hükümet, uluslararası ve yabancı piyasalarda kamu için hazine bonoları sunarak dış borçlanmaya başvurabilir, ülkeler veya uluslararası kuruluşlarla kolay krediler veya doğrudan kredi olanakları elde etmek için anlaşmalar yapabilir ve bağışçı devlet ve kuruluşların katılacağı konferanslar düzenleyebilir. Bölgesel ve uluslararası bankalar da finansman ve dış borçlanma kaynağı olarak

sürece katkıda bulunabilir. Araştırmalara göre, sürecin finansmanında dış borçlanmanın katkısı, kriz öncesi GSYİH'nin %30'una yani yaklaşık 19 milyar dolara ulaşabilir.

Doğrudan dış yatırım, yeniden imar süreci için önemli bir finansman kaynağıdır. Bu yatırımlar genel olarak Suriye'de kurulmuş uluslararası finansal ve finansal olmayan şirketler ve kurumların yatırımları ya da mevcut şirketlerin ve kurumların sermayesine ait hisselerinin satın alınması yoluyla yapılabilir. Ülkede yabancı yatırım hacmi 2009 yılında 2,5 milyar dolara ulaşarak rekor kırmıştır.

Krizden önce Suriye'ye akan yabancı yatırımların hacmi diğer bölge ülkelerine ve hâlihazırda Lübnan, Ürdün, Mısır gibi komşu ülkelere akan yatırımların hacmi ile kıyaslandığında, bu kaynağın yeniden imar sürecine yapacağı katkının 3-4 milyar dolar arasında olması beklenmektedir.

Dış finansman araçlarının üçüncü kaynağı gurbetçilerin paralarıdır. Resmî ve resmî olmayan tahminler, geçtiğimiz 50 yıl boyunca yurt dışındaki Suriye sermayesinin hacmi-

Kaynak	Maliyet	Kullanım	Esneklik	Miktar (milyan\$)
Devlet gelirleri	Çok düşük	Zarar tazminatı+Hizmet ve kalkınma projeleri	Çok yüksek	8-13
İç borçlanma	Düşük	Altyapı projeleri+Küçük ve orta ölçekli projeler	Yüksek	25
Suriyeli gurbetçilerin paraları	Orta	Altyapı+yatırım projeleri	Orta	20-30
Doğrudan yabancı yatırımlar	Yüksek	Yatırım projeleri	Düşük	3-4
Dış borçlanma	Çok yüksek	Altyapı projeleri	Çok düşük	19
Toplam				75-91 milyar \$

nin 80-140 milyar dolar arasında değiştiğini göstermektedir. Kriz sırasında yurt dışına kaçan para miktarının ise 20 milyar dolar olduğu bildirilmektedir. MEDAD araştırma kurumuna göre bu bölümün sürece katkısı kriz nedeniyle ülkeden kaçan paradan en az 20 milyar doların geri dönmesi ve yurt dışında bulunan Suriye sermayesinin %10'u kadarının ülkeye çekilebilmesi durumunda yaklaşık 30 milyar dolar olacaktır.

Sonuç olarak yukarıdaki tablodan da anlaşılacağı üzere iç ve dış mali kaynaklardan en az 74, en fazla 91 milyar dolar toplamak mümkün olabilecektir. Bu rakam yeniden imar süreci maliyetinin yaklaşık %30'unu kapsamaktadır. Suriye rejiminin tahminlerine göre ise imar için gerekli kaynak yaklaşık 195 milyar dolardır. Bu rakam baz alındığında sayılan kaynaklarla toplam maliyetin yarıya yakını sağlanmış olacaktır.

Hibeler: Bunlar ülkenin yeniden imarında kullanılacak karşılıksız fonları ifade eden geniş bir kaynağı işaret etmektedir. Burada farklı ülkelerin nakit yardımları yanı sıra Suriye altyapısı için gerekli bazı projelerin bedelsiz olarak yapılması da söz konusu olabilir. Uluslararası sivil toplum kuruluşlarının yapacağı sosyal yardımlar veya kalkınma yardımları da hibe kalemleri içinde önemli bir paya sahip olacaktır. Bu tür yardımlar süreç içinde ortaya çıkacağından bunların yeniden imar çalışmalarına ne kadar katkı sağlayacağını kestirmek zordur.

Uygulama

Yeniden imar sürecinin uygulama aşaması, kamu ve özel sektör ortaklığında yürütüleceğinden, hukuki çerçevenin çok açık biçimde belirlenmesi gerekmektedir.

Projelerin hayata geçirilmesindeki öncelikler, uygulama sırasındaki standartlar, iş bitirme takvimine uyulması gibi hususlar dikkatle takip edilmelidir.

Bu noktada projeler, büyüklüklerine ve önem derecelerine göre ayrılarak şirketlerle olan ilişkilerin katı kurallara bağlanması zorunludur. Böylece, "büyük ve önemli" kategorisine giren projeleri gerçekleştirmek için başvuran şirketlerin proje değerinin %10'u kadarını devlete teminat olarak vermesi ve projenin %80'i bitirilinceye kadar devlet hazinesinde kalacak olan bu teminatın bu aşamadan sonra proje tamamlanana kadar belli aralık ve miktarlarla geri ödenmesi yoluna gidilebilir. Bu uygulama, şirketin projeye yönelik taahhüdünü hızlı bir şekilde gerçekleştirmesini ve proje takvimine uymasını sağlayacak bir önlemdir.

Uygulama aşamasında şehir ve kırsal bölgelerdeki hasarın telafisi için çalışmalar yürütülürken, halkın önemli bir bölümünün kırsal bölgelerde yaşadığı da unutulmamalıdır. Yıkılan bölgelerin yeniden imarında öncelikler; ulaşım planları, enerji kaynakları, kanalizasyon şebekeleri, sulama projeleri ve diğer altyapı projelerine göre belirlenmelidir. Kırsal kalkınma projelerinin %30'u uygulandıktan ve yıkılan bölgeler %60'ın üzerinde bir oranda imar edildikten sonra, büyük kentsel gelişim projelerinin hayata geçirilmesi daha hızlı gelişecektir. Bu uygulama hem kentlere göçü yavaşlatacağı hem de kırsal bölgelerdeki tarım ve hayvancılığın hızlı kalkınmasıyla kentlerde ihtiyaç duyulan gıdanın ucuzlamasına sebep olacağı için kentsel yeniden onarım süreçlerini de görece kolaylaşacaktır.

Yeniden imar süreci, hemen her şeylerini kaybeden Suriyelilerin kayıplarının telafi-

si mahiyetinde olacaktır. Bu yeni dönemle birlikte Suriye'nin mağdur insanlarına gelişmiş ve modern bir ülke ve mükemmel bir yönetim sistemi hediye edilmesi amaçlanmalıdır. Kamu şirketlerinin ve Suriye'nin özel sektör şirketlerinin idari performanslarının artırılması da sürecin hedeflerinden biridir. Yeniden imar projelerinin uygulanması aşamasında anlaşmaya varılan şirketlerdeki istihdamın büyük ölçüde Suriyeliler arasından yapılması şartı koşulacaktır. Böylece, yıllar süren savaş yüzünden maddi açıdan çöken Suriye toplumuna destek sağlanmış olacak ve imar çalışmalarına katılan Suriyeli kadroların bu alandaki yetkinlikleri geliştirilecektir. Yeniden imar sürecinde öne çıkacak uygulayıcılar dört farklı kategoride olacaktır:

- a. Kamu Sektörü:** En büyük uygulayıcı olarak kamu sektörü, yeniden imarın yükünü omuzlayacaktır. Büyük altyapı projelerinin hayata geçirilmesinde devlet kurumları ve belediyeler önemli rol üstlenecektir. Denetimde ortaklık yoluyla yönetim ortamı geliştirilecektir.
- b. Yabancı Şirketler:** Özellikle yeni teknolojilerin uygulanmasında ve mühendislik aşamalarında yabancı şirketlerin tecrübeleri önem kazanacaktır. Uygulama, ulusal bir kadro ve finansmanı temsil eden bir ekip tarafından denetlenecektir.
- c. Suriye Özel Sektörü:** Suriye'nin sahip olduğu özel sektör potansiyeli, yeniden imarın en önemli uygulayıcılarından olacaktır. Bir yandan yurt içi yatırım teşvik edilirken bir yandan da yurt dışına kaçmış olan Suriye sermayesinin ülkeye dönüşü teşvik edilecektir. Suriye sermayesini Suriye pazarına geri döndürmek için Suriyeli iş adamları, kendilerine

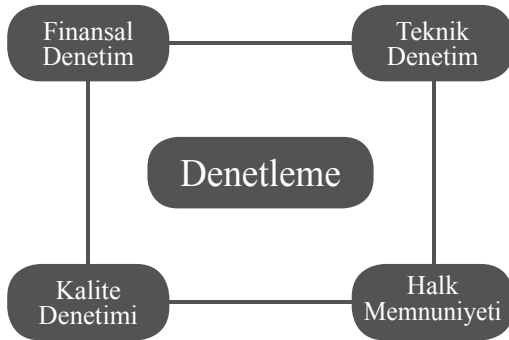
tahsis edilen kolaylıklardan yararlanarak özel şirketler kurma konusunda desteklenmelidir. Yurt dışındaki Suriyeli iş adamları, farklı alanlarda bir Suriyeli yatırım portföyü oluşturmaya teşvik edilmelidir: Bu portföyde büyük nakit akışlarının odağı, her hisse için 500 bin dolar olacaktır. Karar yönetim kuruluna ve hisse dağılımına göre belirlenecektir. Bu kategorideki 1.000 hisse, portföyde %51 paya sahip olacaktır. Orta ölçekli nakit akışında her hisse 100 bin dolar olacaktır. Bu kategori portföyde oyların %25'ine sahip olacaktır. Bu kategorideki hisse sayısı 10.000 olacaktır. Küçük ölçekli nakit akışında her hisse 1.000 dolar olacaktır. Bu kategori de portföyde oyların %25'ine sahip olacaktır. Bu kategorideki hisse sayısı 1.000.000 olacaktır. Böylece, sosyal açıdan kârlı projeleri hayata geçirmek için 2,5 milyar dolarlık bir Suriyeli iş adamı portföyü oluşturulabilecektir.

- d. Ortak Şirketler:** Özel ve kamu sektöründeki şirketlerin yabancı profesyonel firmalarla iş birliği yaparak performanslarını geliştirmelerini sağlayan ortaklıklar birleşimidir. Bu şirketler kamu sektörü ya da Suriye özel sektörü için kâr marjları sınırlı olan projelerde çalışabilirler. Altyapı ve kamu hizmetleri alanında kamu ve özel sektörlerin ortaklığı önemlidir. Enerji, ulaşım, sosyal konut, su ve kanalizasyon, önerilen ortaklık programı tarafından hedeflenecek ilk sektörler olacaktır. Katılımcı ortaklığı modelini her alanda ve tüm projelerde uygulamak mümkün olsa da Suriye buna şimdilik hazır değildir. Suriye'de mali yasalar, bankacılık ve sigortacılıkla ilgili düzenlemeler, vergi yönetmelikleri ve ortak projelerin muhasebe yasaları, mevzuatı ve kurumları henüz tamamlanamamıştır.

Denetleme

Denetim mekanizması yeniden imar sürecinin en önemli bileşenlerinden biridir. Denetleme tüm aşamaları kapsamalıdır: Planlama, sözleşmeler, uygulama, istihdam, fonların serbest bırakılması ve daha birçok unsur, şekil ve içerik şartlarıyla birlikte denetleme sürecinin konusudur. Suistimal, ihmal, savsaklama, yolsuzluk ve diğer pek çok olumsuzluğun zamanında tespit edilebilmesi açısından denetim kritik önemdedir. Özellikle ödemelerin usulüne uygunluğu, işin zamanında bitimi ve diğer mali konulardaki muhtemel anlaşmazlıklara konu olacak her hususa erken müdahale, denetleme sürecinde ortaya çıkacaktır.

Kamunun teknik, hukuki ve pratik denetleme süreçlerinin yanı sıra toplumsal denetim de büyük önem taşımaktadır. Halk memnuniyeti komiteleri aracılığı ile yeniden imarın sosyal çıktılarının ölçülmesi gerekmektedir. Bu sayede halkın imar sürecini benimsemesi kolaylaşacak, eleştiriler ve memnuniyetsizlikler azalacak, olumlu ve etkili bir katılım durumuna geçiş sağlanabilecektir.



Denetimin en önemli çıktısı, altyapının hızlı ve etkili biçimde tamamlanması ve toplumsal istikrara güçlü bir geçişin sağlanması olacaktır.

Yeniden İmar Sürecini Bekleyen Riskler

Yeniden imar sürecinin sağlıklı bir şekilde icra edilmesinde karşılaşılabilecek sorunlar arasında işin doğasından kaynaklanan teknik riskler olabileceği gibi, kayırma ve yanlış yönetimden kaynaklanan siyasi riskler de olabilir. İmar süreci, muhalefetten hesap sorma adına yıkılan bölgelerin aleyhine, rejimin lehine bir koza dönüştürülmemelidir.

İkinci risk alanı finansmanla ilgilidir. Yeniden imar sürecine sağlanan mali desteğin yetersiz kalması, kârlı projelerin öncelenmesi, hayati projelerin kârlı olmadıkları için ertelenmesi vb. risklerle karşılaşılması en muhtemel sorunlardır. Bu durum toplumsal adaleti zedeleyebileceği gibi, bütün siyasi süreci başarısızlıkla sonuçlanma tehdidiyle de karşı karşıya bırakabilecektir.

Sürecin, ya bizzat rejim tarafından veya farklı muhalif gruplar tarafından tekelleştirilmesi de muhtemeldir. Bu tekelleşme, belirli bölgelerin kayırılması, belirli iş adamlarının tercih edilmesi veya belli bir toplumsal grubun öncelenmesine neden olabilir. Bunun yanında süreci kâr amaçlı bir yatırım fırsatına dönüştürmek isteyen kişiler, sağlanmak istenen sosyal adalet değerlerine büyük zarar verebilirler.

Süreçle ilgili olarak sadece Suriyeli aktörlerden kaynaklı riskler bulunmamaktadır. Sürecin seyri, yol haritası ve tüm eksenleri belirli bir stratejik plana göre işlemezse, her ülke kendi ajandasını uygulayacaktır. Bu ise

Suriye halkının aleyhine bir sonuç ortaya koyacaktır. Bu noktada siyasi aktörlerin yeniden imar sürecinde yol açabilecekleri sıkıntılara karşı hazırlıklı olunmalıdır.

Yeniden imar sürecinin başta Dünya Bankası olmak üzere Batılı kuruluşlara bağlı olması, sadece yakın vadede para kaybı değil, aynı zamanda Suriye'nin on yıllarca uluslararası kredilere mahkûm kalması anlamına geleceği unutulmamalıdır. Bu durum ülkenin ilerlemesini engelleyecek, ekonomik denge ve sosyal reform pahasına yapılan imar ise, taş ve metal imarından öteye geçemeyecektir. Bu nedenle imarın Batılı ülke firmaları ve bankaları tekelinde yürütülmesi konusunda ihtiyatlı olunmalıdır. Bu noktada özellikle Körfez ülkeleri, Türkiye ve Suriye dostu ülkelere öncelik verilmeli, Batı dışında alternatif kredi kaynakları öncelenmelidir.

Sosyal Restorasyon ve Toplumsal İlişkileri Yeniden Kurmak

İç savaşın şiddeti sebebiyle Suriye toplumu ve aileleri parçalayan bölünmeler yaşanmıştır. Köy, şehir ve bölgesel farklılıkların yanı sıra aynı evi paylaşan akrabalar bile politik ve askerî gruplara göre ayrılmış durumdadır. Suriye toplum yapısı, en temel değerleri konusunda dahi büyük sarsıntıya uğramıştır. Bu nedenle yeniden imar sürecini toplumsal çatlakların tamiri için de bir fırsat olarak görmek gerekmektedir. Sürecin her aşamasında (planlama, uygulama, denetleme vb.) bu durumun dikkate alınması ve sadece mekanik bir yenilenmeden ziyade, toplumun huzurunu

ve bütünlüğünü garantileyecek bir yaklaşımın benimsenmesine özen gösterilmelidir.

Toplumun iki ana unsuru olan Sünniler ve Şii-Nusayriler arasındaki güvensizlik, toplumsal restorasyonun en zor imtihanı olacaktır. Sadece mezhebî öfke ve güvensizlik değil, aynı zamanda iç savaş sırasında dökülen kanın yaralarını sarmak da kolay olmayacaktır. Sünni çoğunluğun beklentileri ile Şii-Nusayri azınlığın beklentilerini bir arada buluşturacak siyasal bir yapı inşa edilmesi, toplumsal güvenin inşa edilmesine önemli katkı sağlayacaktır. Bu süreçte Hristiyanlar, Dürziler ve farklı Alevi grupların beklentileri de göz önünde bulundurulmalıdır. Lübnan'da ağır aksak da olsa yıllardır uygulanmakta olan sistemin bir benzeri Suriye için de olumlu örneklik oluşturabilir. Buna göre her etnik ve mezhebî grup, devletin her kademesinde nüfusu oranında temsil edilebilir. Yapılacak stratejik bir nüfus sayımı ile belirlenecek oranlara göre devlet ve toplum yeniden inşa edilebilir. Toplumun dinî anlamdaki güvensizliğinin giderilmesi için sağlam bir hukuki ve siyasi yapı kurulması zorunludur. İç savaş sırasında işlenen suçlar cezalandırılmadan tarafların birbirine karşı öfkesini dindirmek kolay olmayacağından, sağlam delillere dayalı bir hukuki süreç yürütülmesi sistemin en temel görevidir. Bu konuda daha önce Güney Afrika'daki apartheid rejiminin tasfiyesi sürecinde yaşanan "Hakikat Komisyonları" benzeri bir yol takip edilebilir.

Etnik farklılıkların yeniden birbiriyle bir arada yaşamasını sağlayacak toplumsal bütünlüğün oluşturulması ülkenin geleceği açısından kritik önemdedir. Gerek muhaliflerin gerekse PYD-PKK gibi terör gruplarının kontrolünde bulunan Arap köy ve

şehirlerinin geri iadesi, Arap ve Türkmen grupların kontrolünde bulunan Kürt köy ve şehirlerinin durumu gibi birçok çarpazlama sorun, yeniden imar sürecinde ele alınacak toplumsal kriz alanlarıdır.

Taşralı ve kentli ayrımı kaynaklı sıkıntılar, restorasyon stratejisini de etkileyecektir. Yıkımın büyük oranda kırsal bölgelerde yaşanmış olması, kırsaldan kente göç edenlerin kentlerde gördükleri muamele ve imkânlarını zorlayan maddi yüklerle karşılaşmış olmaları, genel olarak bütün şehir halkına öfke duyulması gibi bir potansiyeli beslemiştir. Önceki dönemlerde toplumsal kırılmayı körükleyen nedenlerden biri olan kırsal ve şehir arasındaki mevcut öfkeyi dindirmek adına büyük gayret gösterilmesi gerekmektedir. Bu olumsuz etkileri ortadan kaldırmak için de yeniden imar sürecinde ilk olarak kırsal bölgelere yönelmek faydalı olabilir.

Kırsal kesimlerin yeniden imar planları hazırlanırken bölge halkının görüş ve önerileri alınmalı ve sürece katkı yapmaları için teşvik edilmelidirler. Hazırlanacak planlar bu detayları da gerçekleştirmelidir.

Suriyelileri istihdam eden büyük şirketlerin, işçilerin üzerindeki büyük psikolojik baskıyı hafifletmek için düzenli organizasyonlar yapmaları önem arz etmektedir. Bu bağlamda sosyal tesis yatırım projelerini desteklemek, mevcutları faaliyete geçirmek ve toplumun hizmetine sunmak fayda sağlayacaktır.

Yaşam alanları inşa edilirken savaş, yıkım ve ölümler sebebiyle büyük acılar çeken bölgelerin eski sahiplerinin hassasiyetleri dikkate alınmalıdır. Zira insanların sıkıntılarının bilinmesi, gelecekteki gerilimlerin azaltılmasında çok önemli bir

rol oynayacaktır. Bu bağlamda insanların topraklarına geri dönüşlerini kolaylaştırmak, haklarının korunmasını sağlamak ve yeni paylaşımında mümkün olduğunca yerli halkın isteklerine saygı göstermek hayati önemdedir. Örneğin bir Arap aile, savaş öncesinde olduğu gibi akrabalarıyla aynı binada bir daire sahibi olmak isterse bu istek dikkate alınmalıdır; yahut savaş öncesinde çarşıya yakın bir bölgede yaşayan bir ailenin yine çarşıya yakın bir yerde yaşamak istemesi, doğal bir istek olarak karşılanmalı ve buna göre değerlendirilmelidir.

Genel kullanım alanları inşa edilirken, bütün mühendislik çalışmaları yaralı ve engellilerin ihtiyaçları dikkate alınarak yapılmalı ve projeler bu konuda en yeni teknikler kullanılarak hazırlanmalıdır. Bu durum, sayıları tahmin edilenden çok daha fazla olan yaralı ve engellilerin toplumla kaynaşmasını kolaylaştıracaktır. Ayrıca, özel ihtiyaç sahiplerine ve yaralılara nasıl davranılması gerektiğine dair toplumsal bilinçlendirme çalışmalarının yapılması da çok önemlidir.

Çocuklar

Çocuklar savaştan en çok etkilenen ve zarar gören kesimdir. Ülkede babasını, annesini, kardeşini kaybeden; evsiz kalan, bir uzunu yitiren, aç kalan, korkan ve travma yaşayan çocukların sayısı milyonları bulmaktadır. Bu ağır trajedileri yaşayan çocukların sayısı dikkate alındığında ülkede hayalleri yıkılmış, umutları çalınmış koskoca bir nesil olduğu görülmektedir. Bu nedenle birinci öncelik bu nesli mümkün olduğunca kurtarmaya çalışmak olmalıdır. Aksi takdirde, birikmiş psikolojik yüklerle, kişisel ve toplumsal travmalarla dolu bir kısır döngüye

girilmesi kaçınılmaz olacaktır. Bu kısır dönü, asla bitmeyen bir nefret ve intikam duygusuyla büyüyecek yeni nesillerin dünyaya gelmesine neden olacaktır.

Yaşananları telafi etmek sadece maddi yatırımlarla değil, çocuklarla gerçek anlamda ilgilenmek ve önem vermekle mümkün olacaktır. Bu nedenle Suriye'nin her bölgesinde, yerel koşullara uygun olarak çocukların yaşadıkları sorunlara uygun çözümler üretilmeye gayret edilmelidir. Ne kadar küçük olursa olsun her çalışma bölgesinde çocuklara yönelik faaliyet gösteren merkezler kurulmalıdır. Geniş yelpazeli aktiviteler yapmanın mümkün olacağı şekilde planlanacak bu merkezlerde özellikle çocuk bakımı, psikolojik destek, özel ilgi, oyun, eğitim ve yaratıcılık alanlarında yapılacak çalışmalarla toplumsal rehabilitasyona katkı sağlanacaktır.

Eğitimciler ve psikologların rehberlik edeceği bu merkezler bir bütün olarak her türlü hizmeti vermeli, çocukların bütün ihtiyaçlarına uygun olmalı, zorluklarla baş etmelerine yardımcı olmalı, yaralarını sarmalı ve yaşadıkları travmaların izlerini silerek yüzlerine tebessüm yerleştirecek çalışmalar yapmalıdır. Buradaki temel amaç, daha iyi bir gelecek inşa etme yolunda ülkelerine ve toplumlarına faydalı çocuklar yetiştirmektir.

Çocuk projeleri ulusal güvenlik projeleridir ve toplumsal kalkınma eylem planının odak noktasıdır. Bu nedenle bu projeler öncelikli olarak devlet ve Sosyal Dayanışma Fonu tarafından desteklenmelidir. Bu alanda büyük projelerin yapımını üstlenen sponsor ülkelerin bağışlarından da yararlanılabilir. Çocukların iyileştirilmesi ve topluma kazandırılması için sürecin psikolojik, maddi ve

eğitim boyutlarının tümünü kuşatacak bir rehabilitasyon programı uygulanmalıdır.

Gençler

Suriye toplumunda gençler, savaş öncesinde dahi potansiyel bir tehdit olarak görülüp dışlanmıştır. Gençlerin enerjisi ve yaratıcılığı hiçbir zaman yönetimin odak noktası olmamış, tersine rejimin ve iktidar partisinin hizmetinde ve sadece onun çıkarlarına uygun hareket ettikleri sürece dikkate alınmışlardır. Gençleri, farklılıkları kabule dayanan sosyal programlar yerine Baas Partisi'nin gençlik yapılanmaları üzerinden kontrol etmeye çalışan rejim, onları ideolojik birer nesne olarak görmüştür.

Gençlerin 2011 yılında ülkeyi iç savaşa götüren süreçte başı çektiği düşünüldüğünde, yeni dönemin inşasındaki rollerinin yine stratejik olacağı açıktır. Suriyeli gençlerin aradığı gerçek değişim, geleceklerini planlama hakkına sahip olmak ve kendilerini geliştirebilecekleri yeni bir sistemin şekillenmesine katkıda bulunabilmekten geçmektedir. Gençlerin ülkenin yeniden imar sürecinin planlanması ve gerçekleştirilmesine aktif bir şekilde katılması demek, ülke için muazzam bir enerjiyi uygun yönde kullanmak anlamına gelecektir. Yurt dışına çıkmak zorunda kalan Suriyeli gençlerin anavatanlarına geri dönmelerinin teşvik edilmesi de içerideki koşulları canlandıracak ve umudunu büyük ölçüde kaybetmiş bir neslin iş ve aş konusundaki umutlarını yeniden yeşertecektir.

Yeniden inşa sürecinde bir sonraki aşama olarak gençliğin toplumdaki rolünü güçlendirmek için birtakım adımların atılması önemlidir. Gençleri istihdam ederek veya onlar yararına özel merkezler açarak

gönüllü çalışmalarını teşvik etmek gerekmektedir. İç savaşın tüm acılarına katlanan genç kesim, yeni dönemde elindeki silahları bırakma konusunda ikna edilmeli ve alternatif bir gelecek inşasında üzerine düşen göreve hazırlanmalıdır.

Silah bırakan gençlere yeni dönemdeki sorumluluklarını yerine getirebilmeleri için de niteliklerine uygun imkânlar sunulmalıdır. Bu gençlerin bir bölümü güvenlik birimlerinde istihdam edilebileceği gibi, eğitimi yarım kalmış olanların hızla eğitimlerini tamamlamaları sağlanmalıdır. Savaş öncesi dönemde zaten belirli bir meslek sahibi olanlara da yeni dönemde uygun imkânlar tanınması önemlidir. Suriye içinde rejim kontrolündeki bölgelerde yaşayan gençlikle son 8-10 yılını savaş koşullarında cephe geçiren gençler arasında bir uyum sorunu yaşanması kaçınılmaz görünmektedir. Bu sorunun hafifletilmesi için büyük bir sosyal rehabilitasyon ve bütünleşme çalışması başlatılmalıdır. Gençlerin birbirine güven duyması veya en azından birbirine saygı duyması için zihinsel bir devrim gerçekleştirilmesi zorunludur.

Öte yandan başta Türkiye'ye olmak üzere başka ülkelere göç etmiş ve o ülkelerde okumuş diaspora gençliğinin geri dönüşü konusunda da özel bir çalışma başlatılmalıdır. Bu gençlerin birçoğu daha çocuk yaşta ülkelerini terk etmek zorunda kaldığından, Suriye'ye dönüşlerinde büyük bir sosyal uyum ve adaptasyon sorunu yaşayacakları için, muhtemelen çoğunlukla ülkelere dönmeyi düşünmeyeceklerdir.

Suriye'nin yeniden imarında, gençler için manevi destek programları ve dinî irşad çalışmaları da çok stratejik bir rol oynayacaktır. Mutedil bir dinî anlayışla donatılmaları,

ülkenin geleceğini barış içinde inşa etme konusunda önemli bir avantaj sağlayacaktır. Bunun yanında sportif faaliyetleri desteklemek için gerekli oyun alanları, stadyumlar ve spor tesisleri kurmak ve bunlara yönelik yatırımları planlamak, toplumsal restorasyon için önem arz etmektedir. Gençlerin rehabilitasyonu ve topluma uyumunda sportif ve kültürel faaliyetlerin sihirli gücünden yararlanılması faydalı olacaktır.

Yukarıda sayılanlara ilave olarak gençlere konut desteği verilmesi de nüfusun yeniden kendi dengesini bulması ve istikrarın sağlanması açısından atılacak bir diğer adım olabilir. Bu çerçevede konut projeleri, ödeme ve mülkiyet olanakları, evlilik projeleri, iş tazminatı, gençlik kredilerinin desteklenmesi, girişimcilik projeleri gibi olanaklar yaratılması önemlidir.

Kadınlar

Suriye savaşının en çok mağdur olan kesimlerinden biri de kadınlardır. Doğrudan cephe savaşmadıkları halde bombardımanlar, işkence veya infazlar sebebiyle ülkede binlerce kadın hayatını kaybetmiştir. Özellikle rejim ve ona bağlı milislerce muhalifleri cezalandırma ve intikam alma amaçlı olarak hedef alınan kadınlar, her türlü kötü muameleye maruz kalmış ya da öldürülmüştür. Hayatta kalanlar ise, ya sevdiklerinin acısına katlanmak ya da mülteci olarak başka bir ülkede yaşamak gibi zorlu sınavlar vermektedir.

Gayriresmî kaynaklardan ve görgü tanıklarının ifadelerinden edinilen bilgilere göre, savaş sürecinde ülkede 20.000'e yakın kadın tutuklanmıştır. Bu kadınların neredeyse tamamı tecavüz, işkence veya türlü kötü muameleye maruz kalmıştır. Tutuklanmayan yüz binlerce kadın ise sevdiklerini yitirmiş ve/veya

bakıma muhtaç hale gelmiştir. Dolayısıyla toplumsal rehabilitasyon sürecinde, toplumun en mağdur kesimlerinden birini oluşturan kadınların rehabilitasyonuna öncelik verilmesi gerekmektedir. Sadece kendi ruh ve beden sağlıkları açısından değil, aynı zamanda birer anne olarak Suriye toplumunun geleceğini inşa edecek nesilleri yetiştirecekleri için kadınların öncelenmesi toplumsal rehabilitasyon ve yeniden inşa sürecinin temel hedeflerinden biri olmalıdır. Bunu yaparken de kadınlar durumlarına göre kategorize edilmiş farklı sosyal programlara alınabilir. Eşini, evladını ya da bir yakını kaybetmiş olanlar için psikolojik rehabilitasyon sağlanmalıdır. Tutuklanmış kadınlar için ise çok daha hassas ve kapsamlı bir rehabilitasyon programı uygulanmalıdır.

Ülkedeki savaş koşulları sebebiyle yüzbinlerce kadının ağır maddi sorunlar yaşadığı göz önüne alındığında, yukarıdaki manevi rehabilitasyonla eş zamanlı olarak maddi destek projelerinin uygulanması da önem arz etmektedir. Bu süreçte ayrıca, savaş nedeniyle eşlerini kaybeden ve ailelerin tek dayanağı haline gelen çok sayıda Suriyeli kadın için geçim kaynağı oluşturabilecek projelerin de gerçekleştirilmesi gerekmektedir. Özellikle yeniden imar projelerini üstlenen şirketlerin kadrolarında kadınların kapasite ve eğitimlerine göre hademelikten yöneticiliğe kadar her aşamada istihdam edilmesi zorunlu hale getirilmelidir. Bütün bunların ötesinde, geleceğin Suriye'sini inşa ederken siyaset, ekonomi, eğitim ve sağlık gibi alanlarda da kadınların önü açılmalıdır.

Eşlerini veya erkek akrabalarının önemli bir bölümünü yitiren kadınlar, mutlak surette devletin maddi garantisi altına alınmalıdır. Ekonomik ihtiyaç durumuna göre çalışmak isteyen kadınlar için çalışma hayatında idari personel, ara yönetici, memur ve işçi gibi

kademelerde belirli oranda kadın çalıştırma zorunluluğu getirilmesi bu noktada çözüm olabilir. Çalışamayacak durumda olanlara ise düzenli aylık ödemeler yapılmalıdır.

Tüm bölge ve köylerde kadınların bilinçlenmesi, bilgilenmesi, eğlenmesi ve toplumda güçlenmesi için merkezler kurulmalıdır. Bu merkezlerde dikiş eğitimi gibi kursların yanı sıra, çeşitli faaliyetler, kültürel aktiviteler, bilinçlendirme toplantıları ve gönüllü yardım çalışmaları düzenlenmelidir. Bu tür projelere kaynak sağlamak üzere bu merkezlerde dükkân ve işletmeler de açılabilir. Bu konuda uluslararası ve yerel yardım kuruluşlarının kaliteli işler ortaya koymaları beklenmektedir.

Yaşlılar

Suriye'deki iç savaş sürecinde yaşlıların durumu ve çektikleri sıkıntılar çok fazla gündeme gelmemiştir. Ancak yaşlılık sebebiyle zaten zor olan hayat koşullarına bir de savaşın getirdiği yeni yükler eklenmesi, pek çok yaşlı Suriye vatandaşı için büyük bir çöküş olmuştur. Suriye toplumu geleneksel olarak yaşlılarıyla ilgilenen bir toplumdur. Savaş öncesi koşullarda fakirlik, sakatlık gibi nedenlerle mağdur olan yaşlılar, sosyal hayatta bir şekilde gözetiliyordu. Fakat toplumun tüm kesimlerini tarumar eden savaş, yaşlıları da ölümcül biçimde vurmuştur. Bütün mal varlıklarını, birikimlerini ve onlarla ilgilenen yakınlarını ellerinden alan bu savaş, onları hiçbir haklarını gözetmeyen tamamen başarısız bir devletin elinde büyük bir insani felakete maruz bırakarak kaderlerine terk etmiştir.

Suriyeli yaşlılar, hayatın bu zorlu evresinde mülteci olarak sığınmak zorunda kaldıkları bölgelerde, oldukça zorlu koşullarda yaşamaktadır. Yerinden edilmiş 11 milyondan

fazla Suriyeli sivilin beşte birlik bölümünü oluşturan yaşlıların büyük çoğunluğu bakımsızlık sebebiyle kronik hastalıklardan muzdariptir. Çok sayıda yaşlı Suriye vatan-dışı mülteci olarak buldukları yerlerde hayatını kaybetmiştir.

Bu nedenle savaşın ardından ülke genelinde yaşlısı olan aileler için sosyal yardım programları derhal yürürlüğe sokulmalıdır. Buna ilave olarak bakacak kimsesi olmayan ya da çok fakir olan yaşlılar için özel bakımevlerinin sayısı hızla artırılmalıdır. Savaşta çocuklarını kaybeden ve hiçbir sosyal güvencesi olmadığı için geçimini sağlayamayan yaşlılar için de hızla bir destek fonu oluşturulmalıdır.

İşsizler

Yeniden imar mekanizmalarının en önemli vizyonu, gelir kaynağını veya gelir getiren yakınlarını yitiren vatandaşlar için geçim imkânı sağlayabilmektir. Savaş nedeniyle ülkede yüz binlerce işsiz, ancak buna karşın yapılacak bir o kadar iş bulunmaktadır. Dolayısıyla ülkenin yeniden imarı sürecinde bu iki unsurun oluşturulması önem arz etmektedir. Sadece şehirlerde yaşayanlar için değil, aynı zamanda kırsal bölgelerde tarımsal üretimde çalışan iş gücünün hızla toparlanması için de projeler geliştirilmelidir. Örneğin kamu elektrik şebekesine elektrik üreten özel teşebbüsler teşvik edilerek hem ailelere hem de yaralı, engelli, yaşlı ve muhtaç insanlara yeni bir gelir kapısı oluşturulabilir.

Yerel şirketlerin daha fazla istihdam konusunda teşvik edilmesi, konutların yenilenmesi veya sıfırdan inşa edilmesi sürecinde usta ve sanatkârların yetiştirilmesi için gerekli mekanizmaların oluşturulması ve üretim atölyeleri için ihtiyaç duyulan insan

gücünün yetiştirilmesi, işsizliğin giderilmesi konusunda atılacak en hızlı adımlar olabilir.

Yıkılan evlerin yerine yeni evler inşa etmek pek çok iş fırsatı yaratacak ve ticaret piyasasını hareketlendirecektir. Altyapının geliştirilmesi ve restorasyonu, kırsal bölgelerle şehirler arasındaki iletişimi ve ulaşımı da geliştirecektir. Bu ilişki, tüm işletmelere olumlu yansiyacak, ticareti iyileştirecek ve taraflar arasındaki sosyal iletişimin yeniden kurulmasında etkili olacaktır. Modern bir altyapı ağının inşası, bölgelerin çehresinin değiştirilmesinde ve buralardaki ürünlerin fiyatların yeniden belirlenmesinde anahtar rol oynayacaktır.

Yeniden imar sürecine katılan şirketlerde çalışacak insan kaynağının ve kadroların eğitimi, savaş, ölüm ve gözyaşıyla geçen yılların ardından toplumda ciddi bir sıçramaya yol açacaktır. Ayrıca turizm kaynaklarının geliştirilmesi de halkın refahına katkı sağlayacaktır. Bankacılık ve hukuk sektörleri de yeniden imar sürecine paralel olarak hızla geliştirilmesi gereken sektörlerdendir.

Siyaseti Yeniden İnşa Etmek

Maddi ve manevi restorasyonun olmazsa olmaz şartlarından biri Suriye'nin geleceğini kuracak olan yeni siyasi yapılandırma. Ülkedeki iç savaşın büyük oranda eski siyasi yapıdaki çarpıklıktan kaynaklandığı göz önüne alınırsa, yeni dönemde en ciddi sınavın bu alanda verileceğini tahmin etmek güç değildir. Suriye'deki yerleşik düzen, ülkedeki tüm inanç, ideoloji ve siyasi görüşleri yansıtmaktan uzak olduğundan, her zaman belirli bir grubun çıkarlarına göre hareket eden siyaset mekanizmaları

üretmiştir. Savaşın yol açtığı tüm maddi ve manevi bedel ödendikten sonra kurulacak olan yeni siyasal yapının toplumun bütün kesimlerini tatmin edecek bir düzende inşa edilmesi gerekmektedir.

Bu amaçla muhalefet, devam eden müzakerelere süreci dâhil olmak üzere, ülkenin geleceğine dair net bir vizyon oluşturmalıdır. Buna karşılık, rejimin bu süreci istismar etmek istediği yönündeki şüpheler hâlâ çok güçlüdür. Bu noktada muhalefet kurumlarının benimseyeceği vizyon ışığında, çalıştaylar gerçekleştirilmesi yararlı olabilir. Bu çalıştaylarda siyaset yapısındaki yeniden imar süreci için genel politikalar, yasal ve idari planlar belirlenmelidir. Hem yürütülen müzakerelerin ekseninin hem de barış sürecinin çekirdeğini oluşturacak bu politikaların, siyasi geçiş sürecinde bazı organların şekillendirilmesinde önemli rolü olacaktır.

Anayasa ve Kanunlar

Suriye'de siyaset kurumunu yeniden inşa edecek temel ilkeler ve uzlaşma, hazırlanacak anayasa ve buna bağlı kanunlara dayalı olarak kurulabileceğinden ilk adım olarak iyi bir anayasa hazırlanması gerekmektedir. Yeni anayasanın ülkedeki dinî ve siyasi tüm kesimlerin hakkaniyetli biçimde temsiline imkân verecek çoğulcu bir anlayışla oluşturulması önemlidir. Sadece kâğıt üzerinde kalan ilkeler tek başına bir anlam ifade etmediğinden, bu ilkeleri garanti altına alacak siyaset kurumlarının inşa edilmesi için de iyi bir yasal altyapı oluşturulmalıdır. Bu konuda Cenevre ve Astana süreci gibi pazarlık masalarında görüşülmek üzere hazırlanmış birtakım metinler bulunsa da nihai bir metin henüz oluşturulmuş değildir.

Devlet Kurumları ve Bürokrasi

Suriye'nin geleceğini inşa edecek olan sistem, halkıyla barışık bir sistem olmalıdır. Bu nedenle yeni devlet kurumları inşa edilirken ya da mevcut sistem restore edilirken tüm kesimlerin çıkarlarının korunduğu ve bir şekilde kabullendikleri yapılar ortaya konulmalıdır. Parlamento bu konuda en temel zemini oluşturacağından iyi bir seçim sistemi ve güçlü bir parlamento çok önemlidir. Bu noktada icradan sorumlu başkan ve hükümet, toplumun aynası olacak bir siyasal yelpazeyi yansıtabileceği gibi, bütünüyle teknokrat bir nitelikte de tasarlanabilir. Devlet kurumlarının tüm halkı kuşatacak bir meşruiyette olabilmesi için yerel yapılanma, halkla ilişkiler ve hizmet konularında tatmin edici icraatlar geliştirilmesi hayati önemdedir.

Yukarıda bahsi geçen güçlü anayasa ve yasal metinleri uygulayacak bürokrasi de çok önemli olduğu için, mevcut rejimin bürokrasi mantığından bağımsız bir eylem mekanizması oluşturulmaya çalışılmalıdır. Derin devlet kalıntıları tarafından yönetilen eski bürokrasi, değişik yöntemlerle yeni devleti kurma sürecini de ele geçirmek isteyebilir. Bu aşamada, hâlihazırda Suriye devletinin kurumları ve bu kurumları yürüten bürokratlar, belirli kriterlerle yeniden değerlendirilmelidir. Devlet içindeki tecrübenin devamı bakımından mevcut sistem ve karar vericileri köklü biçimde değiştirmek mümkün olmasa da yeni anayasa ve yasalarla yeni insanların sürece dâhil olması, yol kazalarının önlenmesinde etkili olacaktır. Bu noktada alanında tecrübeli, saha çalışmalarında deneyimli, doğrulama mekanizmalarına ve rapor yazma becerisine sahip ve uluslararası aktörlerle sağlıklı iletişim kurabilen uzmanlardan oluşacak

bir teknokratlar hükümeti kurulması, geçiş dönemi için iyi bir alternatif olabilir.

Ekonomi

Tarımdan veya endüstriden bağımsız bir kalkınma mümkün değildir. Savaştan sonra kısmen istikrara kavuşan alanlardan gelen tüm göstergeler (El-Bab modeli), üreticilerin ve iş hayatına geri dönmek isteyenlerin, yeni Suriye'yi inşa edecek çeşitli ekonomik kaynakları harekete geçirmede öncü olacaklarını göstermiştir.

Suriye'de kabul edilecek ekonomik sistem, eski rejimin hatalarından gerekli dersi almalıdır. Sosyalist bakış açısını benimsemiş olan eski sistemin aynı mantıkla ve kişilerle uygulanmaya devam etmesi, ülke ekonomisini kaosa sürükleyecektir. Devletin yeniden inşa edilecek olan ekonomik sistemi, eskisinden daha katılımcı bir ortaklık ilkesine dayandırması gerekmektedir. Sermayenin akışını düzenleyen iyi çalışılmış bir ekonomik açılım, yerel ekonomiye belli ölçülerde koruma sağlayabilir ve dış kontrollerden uzak tutabilir.

Bu noktada uygulanacak kalkınma ekonomisi, Doğu Asya'daki yoksul ülkelerin deneyimlerinde görülen, küçük projeleri destekleyen ve fonları büyük yatırım projeleriyle birleştiren bir model olabilir. Elbette bu yöntem, dünyanın farklı bölgelerindeki başarılı tecrübelerin görmezden gelinmesi anlamına da gelmemelidir. Örneğin alternatif enerji kaynaklarına dayalı bir modelin uygulandığı Almanya'da elektrik enerjisi ihtiyacının %50'si alternatif doğal kaynaklardan üretilmektedir. Üretilen bu enerji, Suriye'nin yüzlerce kat elektrik ihtiyacına denk bir miktardır. Bir diğer başarılı örnek olan Fas, dünyanın en

büyük güneş enerjisi santrali ile İspanya başta olmak üzere Avrupa ülkeleri için enerji üretir hale gelmiştir. Böyle bir tesisin inşası ve üretiminin %30'unun ticarileştirilmesi, büyük ölçüde tahrip edilmiş elektrik şebekesinin yeniden inşa maliyetinin yaklaşık %40'ını karşılayabilir.

Bugün dünyanın birçok gelişmiş ülkesinde uygulanan, geri dönüşüm tesisleri ile atıkların enerjiye dönüştürülmesi projeleri Suriye'de de geliştirilebilir. Bu tür girişimler, Suriye'de geçmişi uzun yıllara dayanan çevre felaketinin etkilerini azaltmaya ve atıkların doğru şekilde bertaraf edilmesine yardımcı olacak önemli projelerdir.

Bu noktada Türkiye'nin hızlı ekonomik büyüme, kaynak kontrolü, fırsatlar ve geniş pazarlar oluşturma deneyimi de yukarıdaki örneklere ilave olarak Suriye adına iyi bir kalkınma modeli oluşturacaktır. Sistemin işleme için devlet kaynaklarının kontrolü çok önemlidir. Bu amaçla petrol ve doğal gaz kaynaklarının en iyi şekilde kullanılmasını sağlayacak mekanizmanın oluşturulması gerekmektedir.

Sağlık

İç savaş nedeniyle Suriye'deki 30.000'i aşkın doktorun neredeyse yarısı ülkeyi terk etmiş, 400'ü aşkın büyüklü küçükü sağlık tesisi ve hastane yıkılmıştır. Dolayısıyla bugün ülkenin sağlık altyapısında gerek tesis gerekse yetişmiş insan açısından büyük bir ihtiyaç söz konusudur. Bu ihtiyacın kısa sürede karşılanabilmesi için savaşın hemen ardından kamu ve özel hastane inşaatlarının teşvik edilmesi önemlidir. Bu hastanelerde istihdam edilmek üzere hâlihazırda ülkeyi terk etmiş olan doktorların hızla geri dönüşü konusunda bir çalışma

başlatılması ve mevcut tıp fakültelerinin kapasitelerinin artırılması gerekmektedir. Sağlık alanında iyi bir tecrübeye sahip olan Türkiye, yakın komşu olarak bu konuda dış yatırım anlamında Suriye'nin sağlık altyapısını kamu ve özel sektör eliyle yeniden kalkındırabilir. Sağlık altyapısı toparlanana kadar, başta Arap ülkelerinden olmak üzere dışarıdan sağlık personeli çalıştırılmasına da imkân verilebilir.

Eğitim

Savaş sürecinde ülkedeki eğitim kurumlarının ancak %57'si çalışabildiğinden, sadece mülteci durumuna düşen çocukların değil ülke içinde kalmış olanların da eğitimleri aksamıştır. Okul binalarının yıkılması bir yana, eğitim kadrolarının önemli bir bölümü de göç etmek zorunda kaldığından, ülkenin eğitim altyapısı ciddi yara almıştır.

Eğitim konusundaki yeniden yapılanmanın önündeki en önemli sorun, sayıları 4 milyonu aşan mülteci durumundaki çocuğun okul sistemi içine alınmasıyla ilgili yaşanacaktır. Buldukları ülkelerdeki eğitim müfredatlarına göre eğitim gören her kademedeki öğrencinin Suriye'ye dönüşte yaşayacağı uyum sorunu, eğitim alanındaki en büyük açmazlardan biri olacaktır. Bunun yanında bu kadar çok sayıda öğrencinin geri dönüşü ile birlikte bina ve öğretmen sayısında karşılaşılabilecek sıkıntılar da çözüm bulunması gereken önemli meselelerdir.

Yok edilen okulların imarı, okula gitme yaşını geçiren nesli kurtarmak için yeterli olmayacaktır. Bu nedenle okulların yenilenmesi, öğretmenlerin geri dönüşü ya da yenilerinin istihdam edilmesi bir

yana, yeni Suriye'yi inşa edecek nesillerin yetiştirilmesi için, devletin her kademesine insan kaynağı yetiştirecek mesleki ve teknik okulların açılması büyük önem arz etmektedir. Böylece, yeniden imar aşamasında piyasanın talep edeceği alanlarda buralardan yetişecek gençlere iş fırsatları sağlanacaktır. Kadro eksikliğini telafi etmek için her alanda ve her bölgede öğretmen yetiştirme merkezleri kurulması da kaçınılmazdır.

Her bölgenin ihtiyacına uygun olarak ilköğretimden üniversiteye kadar her aşamada binaların tamamlanması ardından, eğitimcilerin hızla göreve başlaması gerekmektedir. Bu süreçte ülkedeki eğitim fakültelerinin kapasitelerini arttırmak mümkün olduğu gibi, farklı branşlardan ihtisas sahibi kişiler de sözleşmeli öğretmenliğe teşvik edilebilir.

Eğitimle ilgili ikinci önemli sorun müfredat dairedir. Geçmişin karanlık günlerinden kalma ideolojik kalıplarla oluşturulmuş eğitim sistemi Suriye'yi geleceğe taşıyamayacaktır. Bu nedenle yeni neslin yetişmesinde ve ülkenin geleceğini daha barışçıl bir anlayışla inşa etmede eğitim müfredatının yeniden düzenlenmesi hayati önem arz etmektedir.

Sanayi

Yeniden imardan sorumlu birimler, elektrik ve yakıt gibi katkılar vererek küçük sanayi kuruluşlarına destek sağlamalıdır. Bu noktada ayrıca vergilerin azaltılması, doğal kaynakların ve çevreyi koruyan sanayi projelerinin desteklenmesi de önemlidir. İhracatın teşvik edilmesi, benimse-necek temel politikalardan biri olacaktır. Sosyal fonlar tarafından finanse edilen

küçük ölçekli işletmeler, sosyal güvenliğin teşvikinde de önemli rol oynayacaktır. Büyük endüstriyel projeleri üstlenenler de endüstriyel döngü entegre edilinceye kadar küçük kasaba ve şehirlerdeki mikro işletmeleri desteklemek için özel bağışlar yapmaları için teşvik edilmelidir.

İnşaatla ilgili sektörlerde yatırımlar için gerekli ithalatı kolaylaştırıcı kanunlar çıkarılmalıdır. Çimento sanayii, bir sonraki aşamada öncelikli olacaktır. Yeniden imar sürecinde gerekli olan malzemelerin büyük bölümünün bölgelere inşa edilecek çimento fabrikalarından temin edilmesi için çaba gösterilmelidir. Daha yüksek performans, minimum kirlilik ve kaynak israfını engellemek için bu tesislerin kuruluşu ile ilgili çalışmalar dikkatle yapılmalıdır.

✦ İnşaat malzemeleri ile ilgili fabrikalar:

Her vilayette açılacak bu fabrikaların, yeniden imar için ihtiyaç duyulan her türlü malzemenin en az %40'ını karşılaması gerekmektedir (demir, çimento, seramik, plastik, tel, güneş panelleri, alüminyum, temperli cam vb.). Ülke coğrafyasının orta kesimlerinde bir hilal oluşturacak şekilde farklı il ve ilçelere kurulacak fabrikalar, kuzeyden güneye, batıdan doğuya kadar her noktaya ulaşımı kolay bir sanayi yapılanması için imkân sağlayacaktır.

✦ Tarım ürünleriyle alakalı fabrikalar:

Ülkenin tarımsal verimliliğinin yüksek olduğu Fırat Nehri havzası boyunca ve yer altı sularının bol olduğu batı kesimlerinde uygun ürünlerin işlenmesi için fabrikalar kurulmalıdır.

✦ Hizmet sektörüyle ilgili fabrikalar:

Bu tür fabrikaların şehirlerin yakınında ve küçük atölyelerin yoğunlaş-

tığı yarı endüstriyel alanlarda kurulmaları gerekmektedir. Bunlar dışında turizm ve ticaret sektörlerinin yoğun olduğu büyük şehirlerle kıyı kesimlerinde de buralardaki ihtiyaca uygun yatırımlar yapılmalıdır.

Tarım

Ülkenin kendi kendine yetebilmesi için tarım sektörü stratejik bir alandır. Savaş öncesi dönemde de tarımsal üretimi ülke ihtiyacının gerisinde kalan Suriye'de yeni dönemin tarım politikaları çok daha ciddiye ele alınmalıdır. Ülke nüfusunun büyük bir bölümünü kırsal bölgelerde yaşayan ve tarımla uğraşan kesim oluşturduğu için, bu ailelerin desteklenmesi kritik önem taşımaktadır. Tarımsal destek, sulama kanallarının inşa edilmesi, atıl durumdaki tarım arazilerinin yeniden ekilmesi için teşvikler, ürün çeşitliliği için bilimsel destek, hayvancılık teşvikleri gibi birçok konuda çiftçilere yönelik adımlar atılmalıdır.

Tarımsal yeniden inşa sürecinde savaş boyunca tahrip olmuş tarım alanlarının ıslah edilmesi için ülke bütçesinden gerekli payın ayrılması sağlanmalıdır. Bu konuda en ciddi açmaz su yönetimi ile ilgili olacaktır. Entegre su kaynakları yönetim planını tanımlamak için, uzman mühendislerin tecrübelerinden yararlanılmalıdır. Bu plana göre, kuzey ve doğu bölgelerinden orta ve güney bölgelere kadar tarımsal ve endüstriyel planların belirlenmesi gerekmektedir. Gelecek nesiller için asgari sürdürülebilirlik elde etmek amacıyla su kaynaklarının nasıl kullanılacağını belirleyen kamu politikalarının düzenlenmesi önem arz etmektedir.

Yeniden imar sürecinde kurulacak projelerin kontrolü için Çevresel Etki Yasası uygulanma-

lıdır. Savaşta kirletici maddelerin kullanılması ve Suriye topraklarının geniş bölgelerine ayırım gözetmeden yayılan petrol arıtma tesislerinin sebep olduğu kirlenmeyi azaltmak için çevre politikaları benimsenmelidir.

Turizm

Turizme yönelik sağlam bir altyapı, planlı bir şekilde hayata geçirildiğinde hızlı büyüme için önemli bir katkı sağlayacaktır. Ayrıca savaş sırasında ülkeden kaçırılan eserlerin iadesi için de ciddi araştırmaların yapılması gerekmektedir. Turizmin gelişimi için gerekli insan kaynağının eğitilmesi ve savaş sebebiyle dünyanın farklı ülkelerine giden genç Suriyelilerin geri kazanılması, bu sektöre ciddi katkı sağlayacaktır. Savaş öncesi dönemde Suriye'nin Arapça öğrenmek isteyenlerin tercih ettiği ülkelerden biri olduğu düşünüldüğünde gerek dil gerekse üniversite eğitimi için geleceklere yönelik yatırımlar yapılması, ayrıca din turizmi kapsamında ilgi çekecek projelerin hayata geçirilmesi, bu alanda çalışacak gençlerin teşvik edilmesi, ülke için yeni fırsatlar yaratacaktır.

Sivil Toplum

Bir sonraki aşamada ülkede savaş sebebiyle artan yoksul ve orta sınıfın rehabilitasyonu için önemli rol oynayacak olan tüm sivil toplum örgütlerinin çalışmalarını yönetecek bir idari sistemin oluşturulması önem arz etmektedir. Sivil çalışmaların geliştirilmesi için projeler hazırlanması ve bu alanda çalışan kurumların deneyimlerden faydalanılması gerekmektedir. Yerel sivil toplum hareketleri ile uluslararası örgütlerin ve sivil toplum kuruluşlarının yardımlaşması önemlidir. Ancak yeniden yapılanma sürecinde yaşanacak olan huku-

ki kaotik ortamın, Batılı kuruluşların olumsuz faaliyetleri için bir fırsata dönüşmesinin önlenmesi adına, sivil toplum çalışması olarak yapılacak faaliyetler konusunda dikkatli olunması gerekmektedir. Özellikle hâlihazırda Avrupa Birliği fonları ile sivil toplum projesi adı altında yürütülen onlarca çalışmaya ihtiyatla yaklaşılmalıdır.

Sosyal Güvenlik Fonu

Sosyal Güvenlik Fonu'nun kurulma amacı, dış aktörlere bağımlı olmadan insanların yaşamlarını iyileştirme konusunda toplumu inisiyatif kullanmaya teşvik etmek olacaktır. Zira savaş yılları göstermiştir ki, dış aktörlerin çıkarları çoğunlukla vatandaşların çıkarlarıyla ters düşmektedir.

Vatandaşların devletin temel hizmetlerine erişim konusunda yaşayabilecekleri sıkıntılara karşı güçlenmeleri, kendi kendine yeterli, üretken bir yapı oluşturmak için desteklenmeleri ve hem içeriden hem de dışarıdan etkili bir ekonomik girdi ve hizmet döngüsü oluşturmaları, bir sonraki adımda karşılaşılabilecek engelleri aşmada çıkış yolu olacaktır.

İstikrar sağlandıktan sonraki ilk aşamada yapılacak olanlar önemlidir. İlk aşamadan kasıt, çatışmaların durmasından yeniden imar sürecinin yasal, finansal ve planlama işlemlerinin tamamlanmasına kadar olan süredir. Bu aşamaya ait çalışmaların ana eksenini; insanların gıda, su, barınak, sağlık ve eğitim gibi temel ihtiyaçlarının karşılanması için çalışacak toplumsal hücreleri oluşturmak olacaktır. Kapsamlı, duyarlı ve birbirine bağlı bölgesel topluluklar oluşturmak için toplumsal hücreleri tamamlayıcı, yasal ve yönetsel olarak bütünleştirici ilişkileri ise devlet sağlayacaktır.

Bu aşamada, bir yandan yeniden imarın hızlı bir şekilde sürmesini bir yandan da insanların iş sahibi olmasını sağlayacak adımlar atmak önem arz etmektedir. Özellikle yeniden imar çalışması yapacak şirketlerin desteğinde moloz ve yıkıntıların kaldırılması, atıkların ayrıştırılması, geri dönüşüm için hazırlanması, güneş enerjisi panelleri kurulumu konusunda eğitim verilmesi vb. alanlarda ekipler kurulabilir.

Böylece atıklar, yatırım kârlılığı prensibiyle enerji kaynağı olarak değerlendirilebilecek, vatandaşlar evlerinin tüm elektrik ihtiyacını üretebilecek hatta kendileri için gelir kaynağı haline getirebilecek, temizlenen arazilerde ihtiyaçları için ekim yapabilecek ve daha birçok fayda temin edilebilecektir.

Sonuç

Savaş sürecinde Suriye iki büyük yıkım yaşamıştır: Bunlardan birincisi ve en önemlisi Suriye toplumunda yaşanan ağır insani bilanço ve bu bilançonun miras bıraktığı büyük sosyal yıkımdır; ikincisi ise altyapının yok olmasından kaynaklanan maddi yıkımdır.

Ülkenin toplumsal yapısı savaş sürecinde mezhebî ve etnik düzlemde tamamen parçalandığından, Suriye'nin geleceğini inşa ederken karşılaşılabilecek en büyük güçlük, bu parçaları yeniden bir araya getirmek olacaktır. Tüm etnik ve mezhebî unsurları bir devletin çatısı altında buluşturmanın yolu ise, yeni bir toplumsal sözleşme imzalanmasıyla mümkündür. Geçmişteki karanlık uygulamaları sona erdirecek kuşatıcı bir anayasa bu toplumsal uzlaşmanın temel metni olacaktır. Binlerce insanın hayatını kaybettiği, yüz binlercesinin yaralandığı, bir o kadarının da tüm maddi varlığını kay-

bettiği veya mülteci durumuna düştüğü ülkede, bu kesimleri bir araya toplamak büyük bir siyasi, sosyal ve ekonomik restorasyonu gerektirmektedir.

Savaş sırasında yaşanan maddi kayıplar, altyapının yok olması ve ekonomik gerileme, önümüzdeki dönemde aşılması gereken ikinci büyük engeldir. Yeniden inşa süreci bir yandan ülkenin yıkılmış altyapısını onarıırken diğer yandan tüm vatandaşlarına refah içinde yaşayacakları bir gelecek hazırlamak zorundadır. Maddi anlamdaki yeniden inşa süreci, uzun bir zaman ve büyük bir maliyet gerektirmektedir. Bu nedenle ülkenin geleceğini yeniden inşa etmede profesyonel bir ekip ve iyi bir planlama hayati önemde olacaktır.

Suriye gerçeği çok kasvetlidir. Fakat bu gerçeğin dışına çıkmak ve eldeki tüm kaynakların potansiyel enerjisini kullanmak zaruridir. Mevcut en önemli kaynaklardan biri, öğrenme ve uyum sağlama yeteneğinin yüksek olduğunu kanıtlayan Suriye toplumunun insan kapasitesidir. Suriyelilerin önümüzdeki dönemde üzerinde çalışılacak parametrelerin belirlenmesinde ortaya koyacakları iş birliği, toplumsal çıkar çatışmasından kaynaklanan sorunları da çözecektir.



iHH
İNSAN YARDIMI VAKFI



الائتلاف الوطني لقوى
الثورة و المعارضة السورية
Suriye Muhalif ve Devrimci
Güçler Ulusal Koalisyonu

Karagömrük Mh. Kaleboyu Cd. Muhtar Muhittin Sk.No:6 PK.34091 Fatih / İstanbul - TÜRKİYE
www.insamer.com info@insamer.com



İNSAMER

İHH İNSANİ VE SOSYAL ARAŞTIRMALAR MERKEZİ
İHH HUMANİTARIAN AND SOCIAL RESEARCH CENTER
مرکز البحوث الإنسانية و الاجتماعية

Karağürük Mh. Kaleboyu Cd. Muhtar Muhittin Sk.
No. 6 PK. 34091 Fatih - İstanbul - Türkiye
T. +90 212 631 21 21 | F. +90 212 621 70 51
www.insamer.com | info@insamer.com